

# Ein hadroddiad newydd yn datgelu effaith argyfwng COVID-19 ar dreftadaeth

27/05/2021

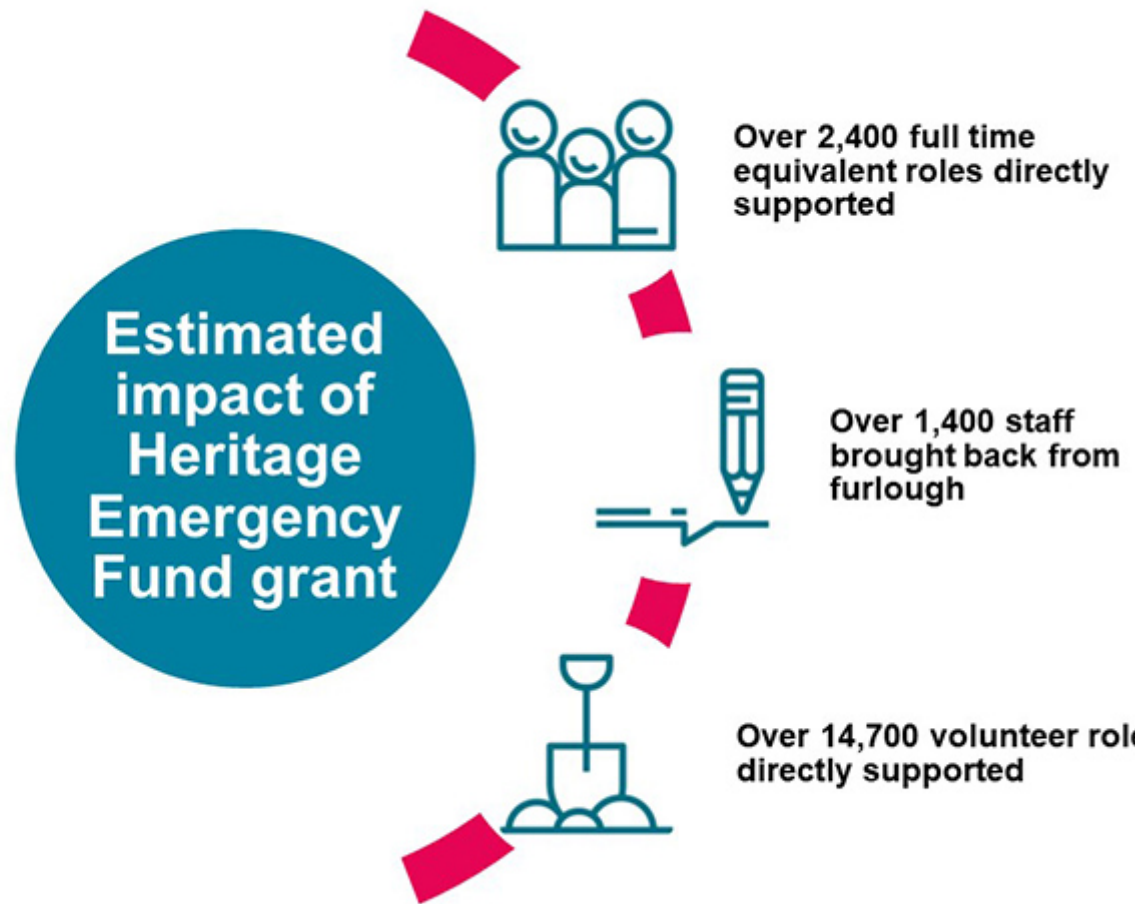


Boundary Way allotments, Wolverhampton

Mae'r adroddiad yn rhoi cipolwg gwerthfawr ar sut yr effeithiwyd ar dreftadaeth gan argyfwng coronafeirws (COVID-19) dros y flwyddyn ddiwethaf a'r heriau y mae'r sector yn dal i'w hwynebu.

Comisiynwyd [Renaissi](#) gennym i ddarganfod sut y defnyddiodd sefydliadau treftadaeth ledled y DU ein cyllid brys, a gyflwynwyd yn gyflym o fis Ebrill y llynedd.

Mae'r [adroddiad](#) yn datgelu'r effaith gadarnhaol a gafodd y Gronfa Argyfwng Treftadaeth ar y sector, wrth i ni ddosbarthu £49,829,600 i 961 o sefydliadau treftadaeth i'w helpu i oroesi, adfer, arloesi ac ailagor.?



Amcangyfrif o effaith grant y Gronfa Argyfwng Treftadaeth: Cefnogwyd mwy na 2,400 o rolau cyfwerth ag amser llawn yn uniongyrchol. Daeth dros 1,400 o staff yn ôl o ffyrlo. Cefnogwyd dros 14,700 o rolau gwirfoddolwyr yn uniongyrchol.

## Yr hyn a ddysgon ni

Canfu ein [harolwg ymateb cyflym](#) ein hunain fod 98% o sefydliadau treftadaeth wedi cael eu effeithio o fewn tair wythnos gyntaf y pandemig. Datblygwyd y Gronfa Argyfwng Treftadaeth i helpu'r sector i addasu i'r pwysau annisgwyl hynny.

Mae'r adroddiad diweddaraf hwn yn **dangos mai effaith fwyaf ein grantiau oedd economaidd**, gyda'r rhan fwyaf yn defnyddio o leiaf rhywfaint o'u cyllid brys ar gyfer **costau staff a gorbenion** megis cynnal a chadw adeiladau a biliau cyfleustodau.

O ganlyniad i'r pandemig, profodd safleoedd tirwedd a natur niferoedd uchel o ymwelwyr ac roedd angen mwy o staff arnynt i'w cynnal a'u cadw. Roedd [Ymddiriedolaeth Treftadaeth Mourne](#) yn Sir Down yn ei chael hi'n anodd pan oedd nifer yr ymwelwyr yn cynyddu'n aruthrol, gan arwain at broblemau fel taflu sbwriel, tanau gwyllt a difrod i lwybrau troed. Roedd grant eu Cronfa Argyfwng Treftadaeth yn cefnogi costau staff a phrynu deunyddiau, ac offer i ddod â gwirfoddolwyr yn ôl yn ddiogel.





Gwirfoddolwyr treftadaeth Mourne

Dyweddodd dros ddwy ran o dair o'r ymatebwyr eu bod yn gwario o leiaf rhywfaint o'u grant ar fesurau ymbellhau cymdeithasol. Helpodd hyn lawer o sefydliadau treftadaeth i ailagor yn ddiogel, a gwirfoddolwyr i ddychwelyd i'w rolau.

Wrth i'r flwyddyn fynd rhagddynt a chyflwyno cyfyngiadau symud olynol, gweithiodd mwy o sefydliadau gyda ni i ddefnyddio eu grant i arloesi eu model busnes, yn bennaf drwy gynyddu eu gallu digidol.

Creodd Boundary Way, sefydliad rhandiroedd yn Wolverhampton, weithdai a fideos ar-lein a helpodd eu prosiect i gyrraedd cynulleidfaoedd ymhell y tu hwnt i'r gymuned leol.

Defnyddiodd St-Martin-in-the-Fields yn Sgwâr Trafalgar, Llundain, eu grant i gyflwyno cyngherddau ar-lein, gan gadw eu cantorion yn gyflogedig a gwella sgiliau digidol y sefydliad. Roedd y cyngherddau'n darparu adloniant i aelodau presennol y gynulleidfa a oedd yn gwarchod eu hunain, ac yn denu cynulleidfa ddigidol newydd gyfan wrth i bobl wylïo o bob cwr o'r byd.



Cyngerdd yn St-Martin-in-the-Fields, Llundain

"Mae'r adroddiad yma'n rhoi cipolwg allweddol ar sut yr effeithiwyd ar dreftadaeth yn ogystal â sut y gallwn ni fel corff ariannu barhau i'w helpu i arloesi ac addasu wrth symud ymlaen."

*Ros Kerslake, Prif Weithredwr, Cronfa Treftadaeth y Loteri Genedlaethol*

## Adeiladu'n ôl yn well

Dywedodd Ros Kerslake, Prif Weithredwr Cronfa Treftadaeth y Loteri Genedlaethol: "Ym mis Mawrth 2020, roedd treftadaeth y DU yn wynebu ei bygythiad mwyaf difrifol ers yr Ail Ryfel Byd. Yr wyf yn falch o ba mor gyflym y mae ein staff wedi symbylu i gael arian allan o'r drws yn gyflym, ac yr wyf yn hyderus bod ein camau cyflym nid yn unig wedi helpu treftadaeth i oroesi'r flwyddyn ond hefyd wedi helpu i wneud sefydliadau'n fwy gwydn ar gyfer y dyfodol.

"Mae'r adroddiad yma'n rhoi cipolwg allweddol ar sut yr effeithiwyd ar dreftadaeth yn ogystal â sut y gallwn ni fel corff ariannu barhau i'w helpu i arloesi ac addasu wrth symud ymlaen."

Mae'r adroddiad yn dangos bod sefydliadau, ym mis Ionawr 2021, yn dal i wynebu heriau, ond mae hefyd yn nodi cyfleoedd i sefydliadau adeiladu'n ôl yn well. Mae hyn yn cynnwys ystyried sut y gallant **ddod yn fwy cynhwysol** a chadw i fyny â newidiadau cymdeithasol ehangach, megis **cyfleoedd digidol** a **chydabod pwysigrwydd manau gwyrdd i iechyd a llesiant**.

## Darllen pellach

Yn ogystal ag archwilio'r cymorth ariannol a ddarperir drwy ein grantiau Cronfa Argyfwng Treftadaeth, mae'r adroddiad hefyd yn ystyried ein:

- dull hyblyg o ymdrin â phrosiectau sy'n cyflawni



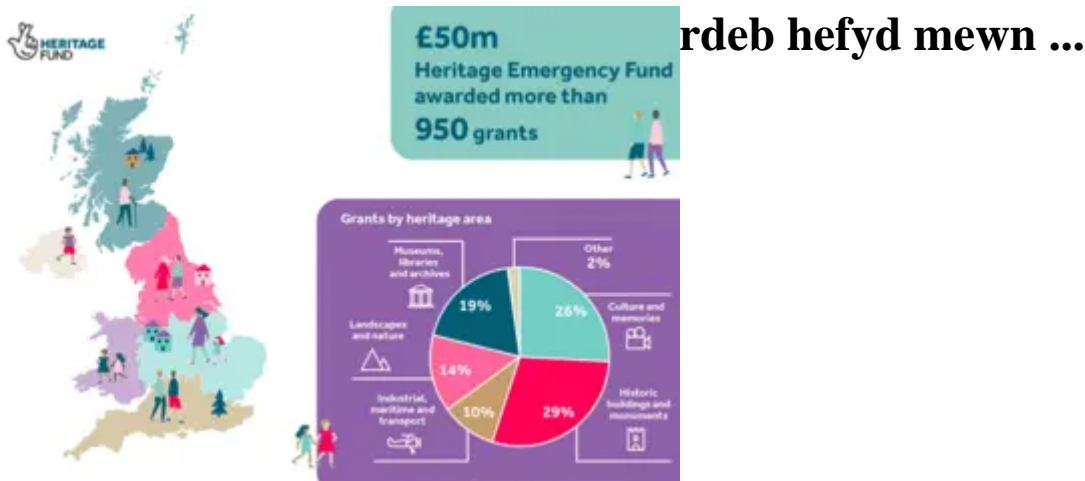
- cynnydd mewn grantiau
- Cofrestr Cymorth ymgynghorol y Gwasanaethau Cymorth (ROSS)

Darllenwch yr [adroddiad llawn](#) i ddarganfod mwy o fanylion am yr heriau a'r cyfleoedd a gyflwynir gan y pandemig, galw'r sector am gymorth ariannol ac ad-ariannol, a sut y gellir bwrw ymlaen â'r gwersi a ddysgwyd o weithio'n gyflym.

## Ein cefnogaeth i'r sector

Ochr yn ochr â'r Gronfa Argyfwng Treftadaeth ? a wnaed yn bosibl diolch i arian a godwyd gan chwaraewyr y Loteri Genedlaethol ?, gwnaethom hefyd ddsbarthu cyllid brys ac adfer ar ran y llywodraeth, drwy'r Gronfa Adfer Diwylliant ar gyfer Treftadaeth (o fis Gorffennaf 2020) a'r Gronfa Her Adfer Gwyrdd (o fis Medi 2020).

Ailddechreuodd [Grantiau Treftadaeth y Loteri Genedlaethol](#) yn llawn ym mis Chwefror 2021. Wrth i'r pandemig barhau i effeithio ar gynifer o agweddau ar ein bywydau, rydym yn blaenoriaethu prosiectau sy'n dangos gwerth treftadaeth i'n bywyd cenedlaethol ac sy'n cefnogi economïau, lleoedd a chymunedau lleol.



[nnoedd o sefydliadau ledled y DU](#)

[More than £9million Culture Recovery Fund grants awarded in second round of emergency funding](#)



[Cody Dock](#)

[Nearly £40million awarded to green regeneration projects in England](#)